

*Dajte življenju priložnost, da vas preizkusi;
dajte sebi priložnost,
da preizkusite življenje v vseh mogočih odtenkih!
(Zvone Modrej)*

***Drage učenke in učenci!
Spoštovani starši!***

PRED VAMI JE PUBLIKACIJA DE DOM ZAVODA ZA USPOSABLJANJE JANEZA LEVCA. V NJEJ VAM PREDSTAVLJAMO ZNAČILNOSTI PROGRAMA IN ORGANIZACIJE DELA, PRAVICE UČENK IN UČENCEV, V HIŠNEM REDU PA SO ZAJETE TUDI NJIHOVE DOLŽNOSTI.

VSI STROKOVNI, SVETOVALNI IN DRUGI DELAVCI SMO TUKAJ ZARADI VAS IN ZA VAS. TUDI V TEM ŠOLSKEM LETU SE BOMO POTRUDILI, DA BO POČUTJE UČENCEV IN UČENK KARSEDA DOBRO. VAŠA NALOGA PA JE, DA V NOVO ŠOLSKO LETO STOPITE POLNI OPTIMIZMA, ŽELJE PO NOVEM ZNANJU, PREPRIČANI, DA Z ODGOVORNIM ODNOSOM DO DELA LAHKO DOSEŽETE ZASTAVLJENE CILJE. DA PA BO BIVANJE V DOMU PRIJETNO, VAM BODO NA VOLJO UTEČENE IN NOVE DEJAVNOSTI, KI BODO POTEKALE V SKLADU Z VAŠIMI ŽELJAMI IN NAŠIMI SMERNICAMI.

ENA IZMED DEJAVNOSTI, KI SI JO ŽELIMO, JE SODELOVANJE Z VAMI, SPOŠTOVANI STARŠI. TUDI Z VAŠIMI PREDLOGI BO DOM ZAVODA JANEZA LEVCA OTROKOM KORISTNEJŠI IN PRIJAZNEJŠI. PREPRIČANA SEM, DA BOMO DOBRO SODELOVALI, SAJ IMAMO SKUPNE ŽELJE IN NALOGE - SKRB ZA USPEŠEN RAZVOJ NAŠIH OTROK IN MLADOSTNIKOV.

ŽELIM VAM USPEŠEN ZAČETEK ŠOLSKEGA LETA!

Vodja DE Dom
Irena Nose, dipl. soc. ped.

ravnatelj
mag. Matej Rovšek



Ljubljana, 1. septembra 2011

Pozdravljen!
Pozdravljena!

--

LETOS SI UČENEC (UČENKA) _____ SKUPINE DOMA
ZAVODA ZA USPOSABLJANJE JANEZA LEVCA.

TVOJA VZGOJITELJ(ICA) JE

_____.

**ŽELIMO TI VESELO BIVANJE V DOMU IN USPEŠNO ŠOLSKO
LETO 2011/2012.**

KAZALO	STRAN
1. PODATKI O DOMU	5
ORGANIZACIJSKA SHEMA ZUJL	6
2. PREDSTAVITEV PROGRAMA	7
PROGRAM DELA VZGOJNIH SKUPIN	7
PREHRANA	7
UČNA URA	7
USMERJENA DEJAVNOST	8
SOCIALNE VEŠČINE	8
MLADINSKE DELAVNICE	8
DOMSKA SKUPNOST	8
MEDIACIJA	8
MULTISENZORNA SOBA ali SNOEZELEN	8
SODELOVANJE Z USTANOVAMI V TUJINI	
INTERESNE DEJAVNOSTI	9
ŠOLA V NARAVI	10
PROSTOVOLJNO DELO	10
RODITELJSKI SESTANKI, GOVORILNE URE	11
SVET STARŠEV	
3. PRIKAZ ORGANIZACIJE DELA	12
POČITNICE, POUKA PROSTI DNEVI, DRŽAVNI PRAZNIKI	12
ŠOLSKI KOLEDAR	13
STROKOVNI DELAVCI DOMA	15
4. ZDRAVSTVENO IN ZOBOZDRAVSTVENO VARSTVO	16
SVETOVALNA IN TERAPEVTSKA SLUŽBA	16
DOMSKA KNJIŽNICA	16
SODELOVANJE S STARŠI	17
PREVOZ UČENCEV	17
ZAGOTAVLJANJE VARNOSTI UČENCEV	17
5. PRAVILNIK O ŽIVLJENJU IN DELU V DOMU	18
HIŠNI RED V ZAVODU ZA USPOSABLJANJE JANEZA LEVCA	19
DE DOM	

1. PODATKI O DE DOM

Ime in sedež šole: ZAVOD ZA USPOSABLJANJE JANEZA LEVCA-
Delovna enota DOM, Karlovška 18, Ljubljana

Ustanovitelj: Mestna občina Ljubljana

Opredelitev šolskega okoliša:
Zavod Janeza Levca je specializirana ustanova, ki sprejema učence s posebnimi potrebami na podlagi odločb o usmeritvi, ne glede na to, kje je otrokovo stalno prebivališče.

Vodja DE: Irena Nose, spec. pedagog, prof. soc. pedagogike

Strokovni organi Doma: vzgojiteljski zbor
matični vzgojitelji
strokovni aktiv

Skupnost učencev: 11 učencev OVI
14 učencev OŠPP
51 dijakov

Število oddelkov: 8 vzgojnih skupin

Telefon:

01 – 241 – 81 - 06

Faks:

01 – 241 – 81 – 21

gsm: 041- 481 - 571

e- mail:

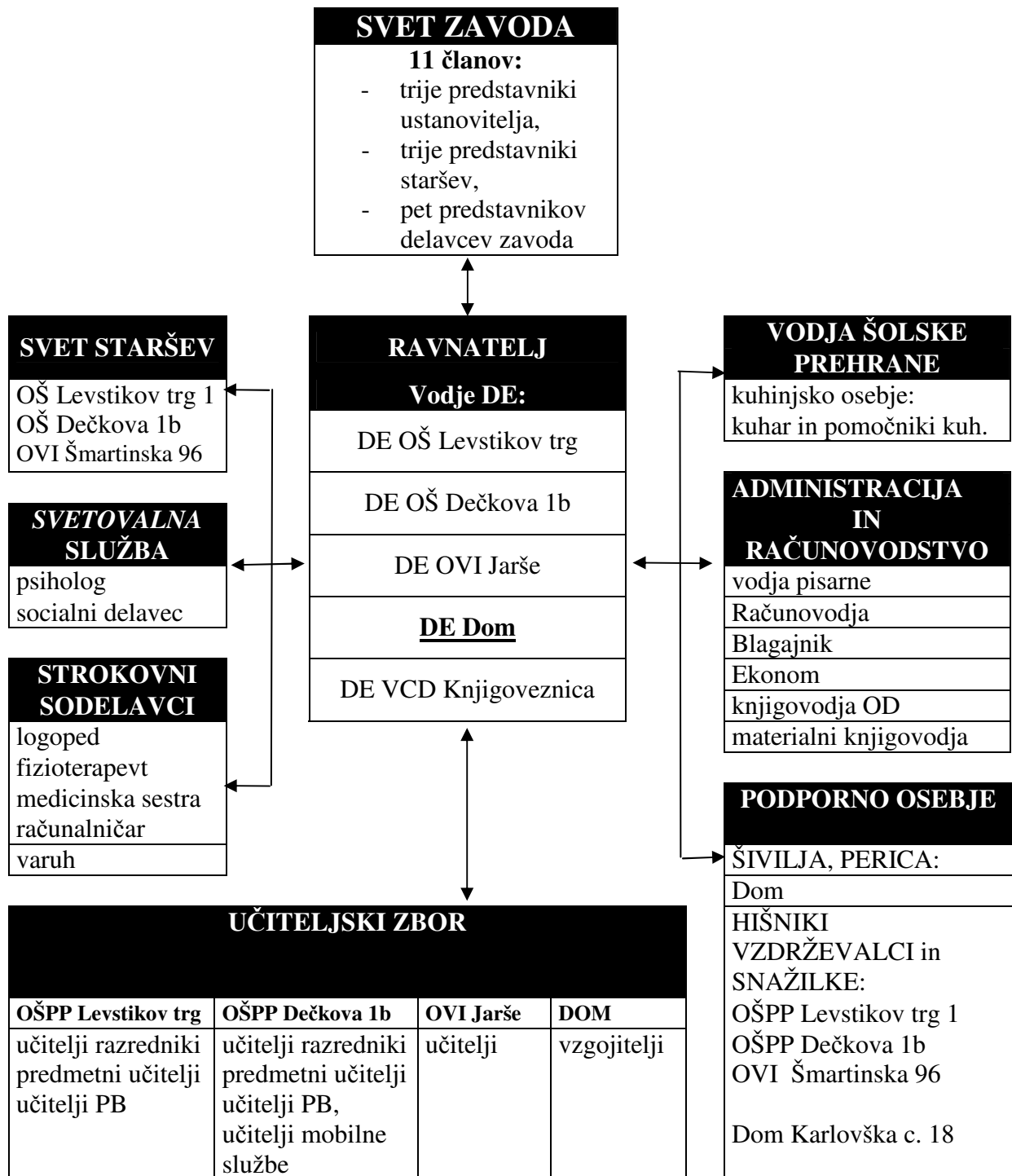
irena.nose@guest.arnes.si

domkarlovska.lj@guest.arnes.si

Spletna stran:

www.o-zujlevec.lj.edus.si

1.1 ORGANIZACIJSKA SHEMA ZAVODA ZA USPOSABLJANJE JANEZA LEVCA



2. PREDSTAVITEV PROGRAMA

2. 1 PROGRAM DELA VZGOJNIH SKUPIN

- 7.00	vstajanje in zajtrk
7.30 - 8.00	odhod v šolo, razgovor, razdelitev del
8.30 - 9.00	osebna higiena, urejanje sob
9.00 - 10.00	učna ura I
10.00 - 10.30	malica
10.30 - 11.30	učna ura II, usmerjena zaposlitev, individualno delo
12.00 - 14.00	kosilo
14.00 - 15.30	učna ura
15.30	malica
16.00 - 17.30	usmerjene dejavnosti, individualno delo
17.00 - 18.30	večerja po skupinah
18.30 - 20.30	prostočasne dejavnosti, interesne dejavnosti
20.30 - 21.30	osebna higiena, TV, priprava na spanje
22.00	spanje

2.2 PREHRANA

Učenci DE Dom imajo zajtrk, dopoldansko ali popoldansko malico, kosilo in večerjo. Hrana je všteta v oskrbni dan učenca.

Velik pomen pripisujemo pravilnemu in zdravemu prehranjevanju. Težimo k zdravi in uravnoteženi prehrani ter upoštevamo vse zdravstvene posebnosti. Otroci in mladostniki se lahko odločijo, po predhodni najavi, tudi za brezmesni jedilnik. Občasno naš kuhar pripravi kulinarčne posebnosti, ki so značilne za različne nacionalne kuhinje in tako spoznavamo prehrabene navade oddaljenih narodov. Prehranjevanje poteka v prenovljeni jedilnici, ki je ob moderno opremljeni kuhinji velika pridobitev zavoda.

Zaradi negativnih vplivov, ki jih povzroča uporabe različnih prehrabnih aditivov, smo jih pri pripravi hrane v Zavodu Janeza Levca prenehali uporabljati in jih nadomestili z več zelenjave.

2.3 UČNA URA

Med učno uro učenci pišejo naloge in utrjujejo snov, ki so jo pridobili v šoli. Učencem nudimo tudi možnost individualne ali skupinske učne pomoči.

Prizadevamo si, da bi imeli otroci in mladostniki čim boljše pogoje za učenje in doseganje dobrega učnega uspeha. Sprotno spremljamo šolsko uspešnost, saj tedensko sodelujemo s šolami, ki jih obiskujejo naši učenci

2.4 USMERJENA DEJAVNOST

Zelo pomemben del vzgojnega dela predstavljajo usmerjene dejavnosti. Otroci in mladostniki imajo možnost sodelovati v različnih aktivnostih, ki jih vodijo vzgojitelji in zunanji sodelavci.

Pri usmerjeni dejavnosti učenci oblikujejo različne materiale: glino, papir, les, das, fimo, maso, rišejo na svilo, steklo, keramiko. Učencem nudimo veliko možnosti za socialno učenje ter integriranje v širše okolje (obisk kino predstav, razstav, gledališča, športnih prireditev...).

Seveda pa namenimo določen čas tudi igri in sprostitvi.

Imamo veliko igrišče in nekaj športnih objektov, ki omogočajo vsakodnevno športno rekreacijo. V DE Dom potekajo naslednje športne aktivnosti: košarka, nogomet, namizni tenis, badminton, odbojka, veslanje na ergometru, tek v naravi, joga.

2.5 SOCIALNE VEŠČINE

Otrokom in mladostnikom poskušamo omogočiti čim več situacij, v katerih se naučijo socialnih spretnosti in si tako pridobivajo znanja, potrebna za samostojno življenje (opravila na pošti, banki, skrb za osebno higieno, skrb za bivalni prostor).

2.6 PRAZNOVANJA

Ena izmed najprijetnejših popoldanskih in večernih dejavnosti je praznovanje rojstnih dni. Naši učenci uredijo učilnico, pripravijo pogostitev in izrečejo slavljenju pristrčna voščila. Ker ni praznovanja brez darila, ga učenci izdelajo sami ali kupijo iz privarčevanega denarja, v domski kuhinjo pa poskrbijo za torto.

2.7 MLADINSKE DELAVNICE

Mladinske delavnice so sestavni del socialnega učenja. Tu najdejo otroci in mladostniki prostor, da vprašajo marsikaj pomembnega, se naučijo reševati težave, konflikte in se preprosto družijo. Na koncu leta se delavnice zaključijo s taborom ob Kolpi.

2.8 DOMSKA SKUPNOST

V DE Dom deluje Domska skupnost, kjer naši učenci, skupaj z mentorji, načrtujejo delo v Domu, povedo svoje želje in interese ter predlagajo, kaj vse bi spremenili, da bi bilo življenje v Domu še lepše.

2.9. MEDVRSTNIŠKA MEDIACIJA

Mediacija je eden od načinov reševanja problemov in konfliktov. V DE Dom pa poteka poleg mediacije, ki jo vodi vzgojitelj, tudi vrstniška mediacija, kjer je

mediator vrstnik, ki z različnimi tehnikami, veščinami in znanji, pomaga učencem, ki so v konfliktu, poiskati najboljšo možno rešitev.

2.10. MULTISENZORNA SOBA ali SNOEZELLEN

V šolskem letu 2010/2011 smo opremili sobo za sproščanje, ki jo imenujemo tudi »snoezelen«. "Snoezelen" se izvaja v sobi, ki je zatemnjena in oddaljena od vsakdanjega hrupa in drugih motečih virov ter je opremljena z različnimi materiali za vzpodbujanje čutnih zaznav. "Snoezelen" se uporablja na pedagoškem področju za sprostitev in je odlična metoda za odpravo stresnega počutja, pritiskov zaradi nedoseženih ciljev, za zmanjševanje agresivnega vedenja. »Snoezelen" uro v Domu pripravi vzgojitelj ali psiholog, izvajanje pa je odvisnosti od starosti in potreb učenca.

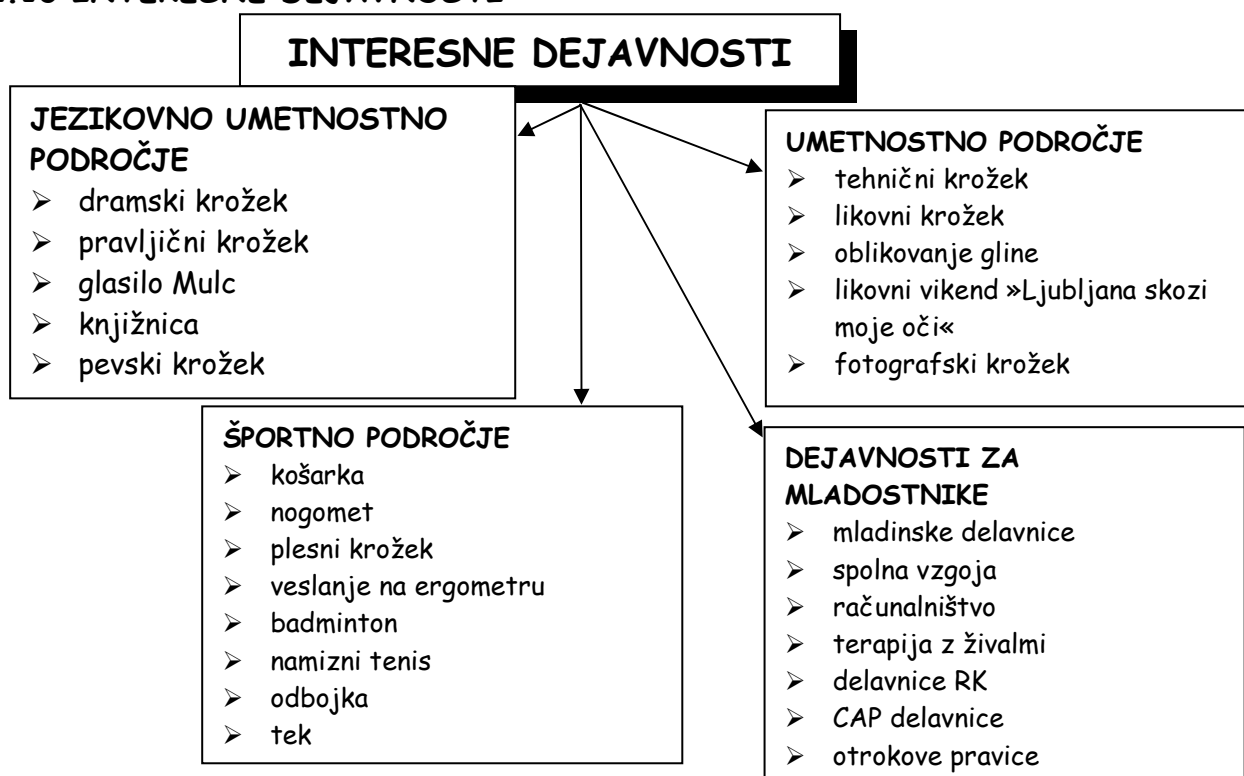
2.11 SODELOVANJE Z USTANOVAMI V TUJINI

Sodelovanje s podobnimi ustanovami v tujini predstavlja pomemben cilj našega dela. Koristi sodelovanja z ustanovami v tujini so večplastne:

- spoznati druge narode in kulture,
- premagovati jezikovne prepreke,
- učenje novih socialnih veščin,
- krepijo mir, sožitje in prijateljstvo ...

Naši učenci so se od šolskega leta 2005/06 do sedaj, preko različnih mednarodnih projektov, srečali z vrstniki iz različnih držav EU (Poljska, Malta, Litva, Turčija, Romunija, Estonija). V šolskem letu 2008/2009 in 2009/2010 so v okviru Festivala Igraj se z mano gostili mladostnike iz Avstrije, Anglije in Srbije.

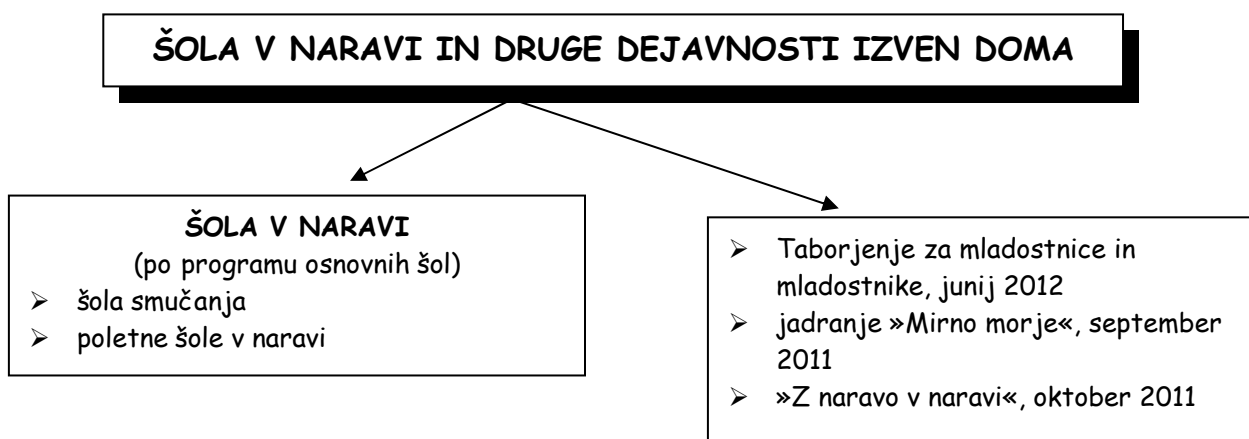
2.13 INTERESNE DEJAVNOSTI



Učencem poskušamo nuditi več družabnih srečanj; pripravimo piknik, družabne večere, povabimo znane in manj znane osebnosti, da nas obiščejo. Posebno veselo je pri nas ob prihodu Miklavža, za novo leto, ob pustu, in na valentinovo, ko odpremo vrata DE Dom in med nas povabimo vse, ki jih zanima kako živimo.

Zadnja leta uspešno deluje glasbeni krožek. Člani krožka s svojimi nastopi polepšajo domske prireditve in nastopajo na prireditvah tudi izven naše ustanove.

Na športnem in kulturnem področju sodelujemo z ostalimi dijaškimi domovi v Ljubljani in Domom Malči Belič.



2.14 PROSTOVOLJNO DELO

Program prostovoljnega dela »Človek za druge« poteka v DE Dom od leta 2006. Prostovoljci (študenti, dijaki in mlajši zaposleni) opravljajo prostovoljno delo med šolskim letom 2 uri na teden. V Domu jim je dodeljen mentor-vzgojitelj, ki jih spremlja in vodi.

Na začetku šol. leta pripravimo uvodno izobraževanje, mesečno se srečujemo na supervizijah, leto pa zaključimo z zaključnim piknikom. Prostovoljci se vključijo v delo in življenje doma in pomagajo učencem pri šolskem delu, jih spremljajo na sprehodih, se z njimi družijo, igrajo družabne in športne igre ter jim ponudijo svoj čas in prijateljstvo.

Starši so seznanjeni, če se otrok druži s prostovoljcem, saj podpišejo soglasje.

2.15 RODITELJSKI SESTANKI, GOVORILNE URE IN DRUGE OBLIKE SODELOVANJA

1. Roditeljski sestanki

Prvi roditeljski sestanek je organiziran v začetku šolskega leta. Vsebina prvega roditeljskega sestanka je:

- predstavitev vzgojiteljev in vzgojnega programa,

- obravnava pravil življenja in dela v domu,
- dogovor o metodah in oblikah sodelovanja staršev z vzgojitelji,
- pobude in predlogi za svet staršev ter izvolitev predstavnika.

Drugi roditeljski sestanek je organiziran v drugi polovici šolskega leta in ima poleg informativnega tudi izobraževalni namen, saj poskušamo staršem predstaviti informacije o značilnostih adolescence, odvisnosti, interne dejavnosti, razvojne posebnosti ...

2. Govorilne ure

Datum in uro govorilnih ur prilagajamo željam in potrebam staršev. Zaradi oddaljenosti staršev uporabljamo tudi druge oblike povezovanja, kot so pisna, telefonska in elektronska sporočila.

Vsak vzgojitelj je staršem vedno na razpolago in ga lahko pokličejo po telefonu v času, ko je po razporedu v službi. V primeru, ko se želi vzgojitelj pogovoriti s starši jih povabi na pogovor po telefonu ali z vabilom po pošti

3. Druge oblike povezovanja s starši

Starše vabimo:

- na prireditve,
- na predavanja o aktualnih temah,
- k sodelovanju pri izvajanju interesnih dejavnosti.

4. Individualizirani programi

Za vsakega učenca in učenko oblikujemo individualiziran vzgojni program, ki glede na sposobnosti in potrebe posameznika določa ustrezne vsebine, pripomočke in načine za uspešno delo. Glede na to, da je individualiziran program narejen na osnovi potreb konkretnega učenca, ki ga moramo dobro poznati, povabimo k sodelovanju tudi starše, ki lahko predstavijo svoja opažanja o funkcioniranju svojega otroka v domačem okolju in lahko predlagajo cilje, ki naj bi jih pri njihovem otroku razvijali.

2.16 SVET STARŠEV

Svet staršev je sestavljen tako, da ima v njem vsaka vzgojna skupina po enega predstavnika, ki ga starši izvolijo na prvem roditeljskem sestanku vzgojne skupine. Svet staršev se sestane najmanj dvakrat na leto in poleg aktualne problematike obravnava:

- pravila življenja in dela v domu,
- rezultate vzgojnoizobraževalnega dela,
- prehrano,
- vsebine o katerih poročajo učenci, njihovi starši in vzgojitelji.

3 PRIKAZ ORGANIZACIJE DELA DOMA

3.1 ŠOLSKE KOLEDAR ZA ŠOLSKO LETO 2011/ 2012

SEPTEMBER			OKTOBER			NOVEMBER			DECEMBER			JANUAR			FEBRUAR		
1	če	Z	1	so		1	to	P	1	če		1	ne	P	1	sr	
2	pe		2	ne		2	sr	JP	2	pe		2	po	P	2	če	
3	so		3	po		3	če	JP	3	so		3	to		3	pe	
4	ne		4	to		4	pe	JP	4	ne		4	sr		4	so	
5	po		5	sr	DU	5	so		5	po		5	če		5	ne	
6	to		6	če		6	ne		6	to		6	pe		6	po	
7	sr		7	pe		7	po		7	sr		7	so		7	to	
8	če		8	so		8	to		8	če		8	ne		8	sr	KP
9	pe		9	ne		9	sr		9	pe		9	po		9	če	
10	so		10	po		10	če		10	so		10	to		10	pe	ID
11	ne		11	to		11	pe		11	ne		11	sr		11	so	ID
12	po		12	sr		12	so		12	po		12	če		12	ne	
13	to		13	če		13	ne		13	to		13	pe		13	po	
14	sr		14	pe		14	po		14	sr		14	so		14	to	
15	če		15	so		15	to		15	če		15	ne		15	sr	
16	pe		16	ne		16	sr		16	pe		16	po		16	če	
17	so		17	po		17	če		17	so		17	to		17	pe	
18	ne		18	to		18	pe		18	ne		18	sr		18	so	
19	po		19	sr		19	so		19	po		19	če		19	ne	
20	to		20	če		20	ne		20	to		20	pe		20	po	ZP
21	sr		21	pe		21	po		21	sr		21	so		21	to	ZP
22	če		22	so		22	to		22	če		22	ne		22	sr	ZP
23	pe		23	ne		23	sr		23	pe		23	po		23	če	ZP
24	so		24	po		24	če		24	so		24	to		24	pe	ZP
25	ne		25	to		25	pe		25	ne	P	25	sr		25	so	
26	po		26	sr		26	so		26	po	P	26	če		26	ne	
27	to		27	če		27	ne		27	to	NP	27	pe		27	po	
28	sr		28	pe		28	po		28	sr	NP	28	so		28	to	
29	če		29	so		29	to		29	če	NP	29	ne		29	sr	
30	pe		30	ne		30	sr		30	pe	NP	30	po				
			31	po	P				31	so		31	to	Z1			

ŠTEVILO ŠOLSKIH DNI PO MESECIH

22	20	18	17	21	15
----	----	----	----	----	----

LEGENDA:

Z = ZAČETEK POUKA
Z1 = ZAKLJUČEK OCENJEVALNEGA OBDOBJA
KP = SLOVENSKE KULTURNE PRAZNIKE
ID = INFORMATIVNI DAN NA SŠ
DU = SVETOVNI DAN UČITELJEV

JP = JESENSKE POČITNICE
NP = NOVOLETNE POČITNICE
ZP = ZIMSKE POČITNICE
P = PRAZNIK

MAREC			APRIL			MAJ			JUNIJ			JULIJ			AVGUST		
1	če		1	ne		1	to	1M	1	pe		1	ne		1	sr	
2	pe		2	po		2	sr	1M	2	so		2	po	PD	2	če	
3	so		3	to		3	če		3	ne		3	to	PD	3	pe	
4	ne		4	sr		4	pe		4	po		4	sr	PD	4	so	
5	po		5	če		5	so		5	to		5	če	PD	5	ne	
6	to		6	pe		6	ne		6	sr		6	pe	PD	6	po	
7	sr		7	so		7	po		7	če		7	so		7	to	
8	če		8	ne		8	to		8	pe		8	ne		8	sr	
9	pe		9	po	VP	9	sr		9	so		9	po	PD	9	če	
10	so		10	to		10	če		10	ne		10	to	PD	10	pe	
11	ne		11	sr		11	pe		11	po		11	sr	PD	11	so	
12	po		12	če		12	so		12	to		12	če	PD	12	ne	
13	to		13	pe		13	ne		13	sr		13	pe	PD	13	po	
14	sr		14	so		14	po		14	če		14	so		14	to	
15	če		15	ne		15	to		15	pe	K9	15	ne		15	sr	P
16	pe		16	po		16	sr		16	so		16	po		16	če	PD
17	so		17	to		17	če		17	ne		17	to		17	pe	PD
18	ne		18	sr		18	pe		18	po		18	sr		18	so	
19	po		19	če		19	so		19	to		19	če		19	ne	
20	to		20	pe		20	ne		20	sr		20	pe		20	po	PD
21	sr		21	so		21	po		21	če		21	so		21	to	PD
22	če		22	ne		22	to		22	pe	K	22	ne		22	sr	PD
23	pe		23	po		23	sr		23	so		23	po		23	če	PD
24	so		24	to		24	če		24	ne		24	to		24	pe	PD
25	ne		25	sr		25	pe		25	po	P	25	Sr		25	so	
26	po		26	če		26	so		26	to	PD	26	če		26	ne	
27	to		27	pe	P	27	ne		27	sr	PD	27	pe		27	po	PD
28	sr		28	so		28	po		28	če	PD	28	so		28	to	PD
29	če		29	ne		29	to		29	pe	PD	29	ne		29	sr	PD
30	pe		30	po	1M	30	sr		30	so		30	po		30	če	PD
31	so					31	če					31	to		31	pe	PD

SKUPAJ ŠTEVILO ŠOLSKIH DNI PO MESECIH

22	18	21	16 (za 9. razrede 11 dni)
----	----	----	---------------------------

SKUPAJ ŠTEVILO ŠOLSKIH DNI: 190 (za 9. razrede - 185)

LEGENDA:

K = KONEC POUKA ZA UČENCE OD 1. DO 8. RAZREDA
VP = VELIKONOČNI PONEDELJEK
K9 = KONEC POUKA ZA UČENCE 9. RAZREDOV

P = PRAZNIK
1M = PRVOMAJSKE POČITNICE
PD = POČITNIŠKE DEJAVNOSTI

3. 2 OCENJEVALNA OBDOBJA

	OD	DO
1. ocenjevalno obdobje	01. 09. 2011	31. 01. 2012
2. ocenjevalno obdobje	01. 02. 2012	22. 06. 2012

3. 3 STROKOVNI DELAVCI DOMA

PEDAGOŠKI DELAVCI	Ime in priimek	Skupina
Vzgojitelji:	Urška Kolednik	OVI
	Manja Kenda Špela Gregorčič Natalija Sevcnikar	1
	Miralem Zec Nastja Oder	2
	Danijela Kolenc Tatjana Hočevnar	3
	Tamara Lipičar Edo Skrt	4 4 a
	Andreja Četina Radika Muhič	5
	Tomaž Klepec Jasmina Žagar Iskra	6
	skupin:	8

Nočni vzgojitelji:	Lurška Pintar Tomaž Doljak Matjaž Žagar
Medicinska sestra:	Simona Kaplan
Varuhi:	Selma Špacapan Veronika Dermastja

OSTALI DELAVCI	Ime in priimek
Svetovalne službe:	
Psiholog	Helena Može Cedilnik Katarina Barborič Mojca Jerovšek Toth
Socialna delavka	Breda Holc Eva Simikič
Tehnične službe:	
Hišnik	Andrej Eling
Vodja kuhinje	Boris Jelič
Kuharice	Gizela Pestotnik Liljana Ličen
Kuhar	Darko Mrkonja
Snažilke:	Branka Golub Slavka Židanek Darinka Hegler
Perica:	Martina Ambrožič
Šivilja:	Marjetka Škraba

- Vsi, ki delamo v DE Dom se trudimo, da bi živeli otroci v prijaznem okolju, zato vzgojitelji sodelujemo v različnih projektih ter se izobražujemo, da bi izboljšali skupno delo, znali svetovati in voditi naše otroke in mladostnike.
- Svetovalne delavke sodelujejo pri načrtovanju in vrednotenju vzgojnega dela, delajo različne analize, svetujejo otrokom, mladostnikom in staršem kadar imajo osebne, vzgojne, učne težave.

4. ZDRAVSTVENO IN ZOBOZDRAVSTVENO VARSTVO

šolska zdravnica	dr. Danijela Lapanja-Kastelic	Zdravstveni dom na Metelkovi	472 38 12
zobozdravnik		OŠ Prule	251 84 68

Na vse potrebne specialistične preglede v času bivanja v Domu vodi medicinska sestra.

4.1 SVETOVALNA IN TERAPEVTSKA SLUŽBA

Psiholog	Katarina Barborič	OŠPP Levstikov trg 1	241 81 42
	Helena Može	OŠPP Dečkova ul. 1b	436 7139
	Mojca Jerovšek - Toth		
socialna delavka	Eva Simikič	OVI Jarše	547 11 62
	Breda Holc	Karlovška 18	241 81 13
socialni delavec		Karlovška 18	241 81 14

Vzgojitelji in svetovalna služba smo staršem vedno na voljo, tako da skupaj rešujemo težave, ki se pojavijo pri posamezniku. Staršem skušamo ponuditi čim več možnosti, da ostanejo ali postanejo del otrokovega vsakdana, čeprav otrok biva v Domu.

Dom je odprt tudi v NEDELJO POPOLDNE OD 18.00 dalje za otroke iz oddaljenih krajev, ki ne zmorejo prispeti v Ljubljano v ponedeljkih ob osmih zjutraj. V petek popoldne otroci odhajajo domov do 16.00 ure.

4.2 DOMSKA KNJIŽNICA

Vodja: Tamara Lipičar

4.3 SODELOVANJE S STARŠI

roditeljski sestanki	predvidevamo dva skupna roditeljska sestanka
govorilne ure	v torek, 2x mesečno (1x dopoldne, 1x popoldne)
pisne informacije	po potrebi
izobraževanje staršev	

Poleg naštetih komunikacij nameravamo v letu 2011/2012 organizirati tudi nekaj strokovnih predavanj za starše oziroma zakonite zastopnike naših učencev in učenk. Datume predavanj vam bom pošiljali po pošti.

Ostale tel. številke:

tajništvo: Joži Jerin, Sonja Zvonarek: **241 8100**

zdravstvena služba: Simona Kaplan: **241 8124**

vzgojitelji: Lurška Pintar, Manja Kenda, Urška Kolednik, Natalija Sevcnikar, Špela Gregorčič: **241 8117**

Miralem Zec, Danijela Kolenc, Tomaž Doljak, Nastja Oder, Tatjana Hočevar: **241 8118**

Radika Muhič, Edi Skrt, Matjaž Žagar, Tamara Lipičar, Andreja Četina: **2418119**

Jasmina Žagar Iskra, Tomaž Klepec: **241 8116**

4.4 PREVOZ UČENCEV IN VARSTVO VOZAČEV

Učenci in učenke imajo do OŠPP Dečkova ulica in OVI Jarše organiziran prevoz. Vsa vozila za prevoz otrok so opremljena po najnovejših varnostnih standardnih.

4.5 AKTIVNOSTI IN UKREPI DOMA ZA ZAGOTAVLJANJE VARNOSTI UČENCEV

Kot določa zakonodaja, je bil opravljen paket meritev vseh dejavnikov, ki kakorkoli vplivajo na učenčev varnost in prav zato smo podpisali izjavo o varnosti pri delu. Poleg tega ima DE Dom v vsakem nadstropju izobešen hišni red, s katerim so učenci temeljito seznanjeni. V letu 2001 smo namestili tudi digitalni video nadzor, ki ima tako preventivno kot kurativno funkcijo, saj omogoča stalno spremljanje dogajanja v šoli in njene okolice.

5. PRAVILA DOMSKEGA REDA

I. SPOLŠNE DOLOČBE

Temeljna cilja pravil življenja in dela Doma sta urejeno in kvalitetno življenje v Domu ter uspešna vzgoja otrok in mladostnikov, ki zaradi šolanja začasno bivajo izven domačega okolja. Učencem naj se zagotovi in omogoči nemotena osebna rast in napredovanje v izobraževanju.

S Pravili domskega reda Zavoda za usposabljanje Janeza Levca DE Dom določi pravila za življenje in delo, pravice, obveznosti in odgovornosti učencev in dijakov, postopke za uveljavljanje pravic in izpolnjevanje dolžnosti, za odločanje v navedenih postopkih ter njihove obveznosti pri zagotavljanju spoštovanja šolskega in hišnega reda.

Ta pravilnik vsebuje naslednje sklope določb:

I. SPOLŠNE DOLOČBE

II. ORGANIZIRANOST UČENCEV

III. ORGANIZACIJA VZGOJNEGA DELA

IV. NAČINI ZAGOTAVLJANJA REDA

V. NAČINI ZAGOTAVLJANJA VARNOSTI

VI. NAČINI INFORMIRANJA UČENCEV

VII. OSKRBA IN PREHRANA

VIII. VARSTVO PRAVIC UČENCEV

IX. PRAVICE IN DOLŽNOSTI TER ODGOVORNOST OTROK IN MLADOSTNIKOV

X. KRŠITVE DOLŽNOSTI IN PREPOVEDI TER ODGOVORNOSTI

XI. VZGOJNI UKREPI ZA POSAMEZNO KRŠITEV

XII. KRIZNE SITUACIJE

XIII. OBVEZNOSTI STARŠEV

XIV. PUBLIKACIJA

XV. VPIS IN IZPIS

Ob vpisu v DE Dom učenci in starši podpišejo soglasje o bivanju ter dobijo izvleček iz tega pravilnika.

5.1 HIŠNI RED

URNIK DELOVANJA DOMA

- GLAVNA VRATA DOMA SE ODKLENEJO OB 6.00 URI IN ZAKLENEJO OB 16.00 URI.
- STRANSKA VRATA SE ODKLENEJO OB 5.30 URI IN ZAKLENEJO OB 19.00
- SPREMEMBA URE JE MOŽNA S SKLEPOM VZGOJITELJSKEGA ZBORA.
- SKUPINE, V KATERIH NI UČENCEV, SO V ČASU POUKA ZAPRTE.
- ODDALJENI UČENCI PRIHAJAJO V DOM PO KONČANEM VIKENDU V NEDELJO MED 18.00 IN 22.00 URO,
- V PETEK ZAPUSTIJO DOM DO 16.00 URE.
- V PONEDELJEK PRIHAJAJO UČENCI V DOM MED 6.30 IN 7.30 URO OZ. PO POUKU. UČENCI, KI IMAJO POUK V PONEDELJKIH POPOLDNE, SE VRAČAJO V DOM MED 10.00 IN 12.00 URO.
- OB VIKENDIH, PRAZNIKI IN ŠOLSKIH POČITNICAH JE DOM ZAPRT, RAZEN OB DNEVIH, KI SO S ŠOLSKIM KOLEDARJEM OZ. Z LETNIM DELOVNIM NAČRTOM DOMA DOLOČENI KOT DELOVNI DNEVI.

GIBANJE UČENCEV PO DOMSKI ZGRADBI

- V DOMSKIH PROSTORIH SO UČENCI OBUTI V ŠOLSKE COPATE, OBUTEV HRANIJO V OMARICI ZA ČEVLJE.
- GARDEROBO HRANIJO V SVOJIH OMARAH OZ. PRI GARDEROBERKI.
- UČENEC SE MORA VSAK DAN OD 09.00 DO 10.00 (10.30 DO 11.30) IN OD 14.00 DO 15.30 OZ. V ČASU, KI JE DOLOČEN Z URNIKOM SKUPINE VKLJUČITI V ORGANIZIRANO UČENJE, KI POTEKA V MATIČNI SKUPINI.
- INDIVIDUALNA UČNA POMOČ POTEKA PO URNIKU, KI GA PRIPRAVI MATIČNI VZGOJITELJ. NA UČNE URE MORA UČENEC PRIHAJATI TOČNO.
- NATANČNA PRAVILA ŽIVLJENJA IN DELA DOMA DOLOČA PRAVILNIK O ŽIVLJENJU IN DELU V DOMA ZAVODA ZA USPOSABLJANJE JANEZA LEVCA.

DEŽURSTVA UČENCEV

- DEŽURSTVO V SKUPNI JEDILNICI SE IZVAJA PO URNIKU SKUPIN.
- SKUPNE PROSTORE V MATIČNI SKUPINI IN SOBO ČISTIJO V SKLADU Z RAZPOREDOM DEŽURSTVA, KI GA PRIPRAVI MATIČNI VZGOJITELJ. OBVEZNOSTI ČIŠČENJA IN POSPRAVLJANJA SO ENAKOMERNO RAZPOREJENA NA VSE STANOVALCE.

- NALOGE DEŽURNEGA UČENCA V VZGOJNI SKUPINI SE RAZLIKUJEJO MED SKUPINAMI IN SO ODVISNE OD STAROSTI IN SOCIALNE ZRELOSTI POSAMEZNEGA UČENCA.

DEŽURSTVA STROKOVNIH DELAVCEV TER ORGANIZACIJA NADZORA

- DEŽURSTVO STROKOVNIH DELAVCEV JE ORGANIZIRANO OB PETKIH IN MED STROKOVNIMI SESTANKI
- NALOGE DEŽURNIH STROKOVNIH DELAVCEV SO:
 - SKRBIJO ZA RED IN DISCIPLINO UČENCEV IN ZA NJIHOVO VARNOST.
 - OPRAVLJAJO PREGLEDE PROSTOROV, KJER SE ZADRŽUJEJO UČENCI.
 - UČENCE OPOZARJAJO NA VZDRŽEVANJE ČISTOČE V DOMSKIH PROSTORIH.
- NADZOR V DOMSKIH PROSTORIH IZVAJAJO VZGOJITELJI, VARUHI NEGOVALCI IN ZDRAVSTVENI DELAVEC .
- NADZOR IZVAJA V SKLADU Z URNIKOM DELA, KI JE JAVNO OBJAVLJEN (ZBORNICA)
- V NADZOR SE LAHKO VKLJUČIJO TUDI OSTALI ZAPOSLENI V DOMU, KI OBVESTIJO MATIČNEGA VZGOJITELJA O INFORMACIJAH, KI SO POTREBNE ZA VODENJE IN SPREMLJANJE UČENCA.

PRIHOD IN ODHOD UČENCEV

- UČENCI PRIHAJAJO V DOM SKOZI GLAVNI OZ. STRANJSKI VHOD IN ODIDEJO V MATIČNE SKUPINE, KJER SE PREOBUJEJO IN SE JAVIJO VZGOJITELJU.
- UČENCI MORAJO V DOM PRIHAJATI TOČNO IN PRAVOČASNO.
- UČENCI SMEJO V ČASU BIVANJA MED TEDNOM ODITI IZ DOMA SAMO NA PODLAGI PREDHODNEGA PISNEGA OBVESTILA IN Z DOVOLJENJEM MATIČNEGA VZGOJITELJA.
- UČENEC MORA MATIČNEGA VZGOJITELJA OBVESTITI O NAMENU IN ČASU ODHODA TER O PREDVIDENEM ČASU VRNITVE. NAVEDENE PODATKE MORA VZGOJITELJ VPISATI V DEŽURNO KNJIGO,
- VEČERNI IZHODI ZA DIJAKE SO DOVOLJENI ENKRAT TEDENSKO DO 21.00 URE. DIJAK MORA IMETI PISNO DOVOLILNICO, KI JO IZDA MATIČNI VZGOJITELJ. OB PRIHODU V DOM IZROČI DOVOLILNICO DEŽURNEMU VZGOJITELJU.
- ZA KRAJŠE IZHODE V OKOLICO DOMA PO 19.00 URI JE POTREBNO PISNO DOVOLJENJE VZGOJITELJA.
- MATIČNI VZGOJITELJ NAPIŠE DOVOLILNICO ZA SAMOSTOJNI IZHOD GLEDE NA UČENČEVE SPOSOBNOSTI, STOPNJO SOCIALNE ZRELOSTI...
- UČENCI ODHAJAJO DOMOV OB KONCU TEDNA - V PETEK, V DOM PA PRIHAJAJO V NEDELJO .

- V PRIMERU, DA SE UČENEC, KI PRIHAJA V NEDELJO, NE NAMERAVA VRNITI V DOM DO 22.00 URE, SO STARŠI O TEM DOLŽNI OBVESTITI DEŽURNEGA VZGOJITELJA PO TELEFONU.
- V NUJNIH PRIMERIH SME UČENEC ODITI DOMOV Z VEDNOSTJO STARŠEV IN S SOGLASJEM MATIČNEGA VZGOJITELJA TUDI MED TEDNOM, IN SICER, KO UČENEC ZBOLI ALI ZARADI UREJANJA NEODLOŽLJIVIH OSEBNIH ZADEV.
- OSNOVNOŠOLCI MORAJO BITI V SOBAH OB 21.00. SREDNJEŠOLCI MORAJO BITI V SOBAH DO 22.00 URE.
- NOČNI MIR SE ZAČNE OB 22.00 IN TRAJA DO 06.30.
- OBISKI SO DOVOLJENI (RAZEN ZA STARŠE) V SREDO MED 16.00 IN 19.00 URO. OBISKI NISO DOVOLJENI V ČASU UČNIH UR.

VEDENJE V DOMU IN OKOLICI

- OKOLICA DOMA JE SESTAVNI DEL DOMSKEGA PROSTORA, ZATO TUDI TAM VELJAJO DOMSKA PRAVILA IN PRAVILA LEPEGA VEDENJA.
- V DOMSKI OKOLICI SE MORAJO UČENCI VESTI TAKO, DA NA NOBEN NAČIN NE OGROŽAJO LASTNE VARNOSTI IN VARNOSTI DRUGIH, TER NE MOTIJO DELA OSTALIH UČENCEV.
- NA DOMSKIH AKTIVNOSTIH ZUNAJ DOMA SO UČENCI DOLŽNI UPOŠTEVATI NAVODILA VZGOJITELJA IN SE NE SMEJO SAMOVOLJNO ODDALJEVATI OD SKUPINE.
- MED UČNO URO NI DOVOLJENO ŽVEČENJE ŽVEČILNIH GUMIJEV IN UŽIVANJE HRANE.
- MED UČNO URO JE OBVEZNA IZKLJUČITEV MOBILNIH TELEFONOV. TO VELJA ZA UČENCE IN VZGOJITELJE. UPORABA PRENOSNIH TELEFONOV, ELEKTRONSKIH IGRIC, WALKMANOV ITD. NI DOVOLJENA. VZGOJITELJ LAHKO UČENCU, KI NA TA NAČIN MOTI DELO, NAPRAVO ODVZAME IN JO DEPONIRA PRI VODJI DOMA.
- V DOMSKIH PROSTORIH IN OKOLICI DOMA ODLAGAMO ODPADKE V KOŠE ZA SMETI.
- V JEDILNICI SE JE POTREBNO DRŽATI URNIKA, REDA RAZDELJEVANJA OBROKOV IN LE TE KULTURNO ZAUŽITI.
- UČENCI SO V JEDILNICI DOLŽNI UPOŠTEVATI NAVODILA PRISOTNIH VZGOJITELJEV IN RAZDELJEVALKE HRANE.
- PO KONČANEM OBROKU UČENEC ZA SEBOJ POSPRAVI.

SPLOŠNA PRAVILA - UKREPI ZA ZAGOTAVLJANJE VARNOSTI

- UČENEC JE DOLŽAN SKRBNOSTNO RAVNATI Z INVENTARJEM DOMA.
- ČE UČENEC POVZROČI ŠKODO NAMERNO ALI IZ MALOMARNOSTI, MORA ŠKODO POPRAVITI ALI JO PORAVNATI SAM OZ. NJEGOVI STARŠI.
- ČE POVZROČITELJA OSTALI UČENCI PRIKRIVAJO, PLAČAJO ŠKODO VSI, KI SO BILI V ČASU NASTANKA ŠKODE PRISOTNI.

- DRAGOCENEJŠE PREDMETE, PRENOSNE TELEFONE (DENAR, URE, NAKIT, IPD.) PRINAŠAJO UČENCI V ŠOLO NA LASTNO ODGOVORNOST.
- V PRIMERU KRAJE UČENEC OBVESTI VZGOJITELJA ALI VODSTVO DOMA.
- PRINAŠANJE TER UPORABA PETARD, DRUGIH PIROTEHNIČNIH SREDSTEV IN NEVARNIH PREDMETOV V ŠOLO IN NJENO OKOLICO NI DOVOLJENO.
- V PROSTORIH IN OKOLICI ŠOLE JE PREPOVEDANO KAJENJE, TER UŽIVANJE IN VNAŠANJE ALKOHOLA IN DRUGIH DROG.
- KRŠITVE HIŠNEGA REDA REDNO OBRAVNAVA VZGOJITELJ V VZGOJNI SKUPINI.
- V PRIMERU POTREBE HITREGA UMIKA IZ ŠOLSKE STAVBE SE PRISOTNI RAVNAJO PO NAVODILIH, KI JIH IZDA RAVNATELJ OZ. VODJA ŠOLE IN SO V NAČRTU O UMIKU IZ STAVBE.

ORGANIZACIJA PREHRANE

- ZAJTRK, MALICO, KOSILO IN VEČERJO RAZDELI RAZDELJEVALKA V KUHINJI
- DEŽURNI UČENEC SKUPAJ Z VZGOJITELJEM POSKRBI, DA SE UČENCI USTREZNOPRIPRAVIJO NA MALICO.
- PO MALICI VSAK UČENEC POSPRAVI ZA SEBOJ, DEŽURNI UČENEC PATEMELJITOPOSPRAVI DNEVNI PROSTOR IN POSODO ODNESE V KUHINJO.

- **UČENCI Z DOPOLDANSKIMI OBVEZNOSTMI:**

07.00	ZAJTRK
12.00 DO 14.00	KOSILO
15.30	MALICA
17.30 DO 19.00	VEČERJA

- **UČENCI Z POPOLDANSKIMI OBVEZNOSTMI:**

07.00	ZAJTRK
10.00	MALICA
11.30 do 12.30	KOSILO
17.30 do 19.00	VEČERJA

- V JEDILNICI SE JE POTREBNO DRŽATI REDA RAZDELJEVANJA OBROKOV IN LE TE KULTURNO ZAUŽITI.
- UČENCI SO V JEDILNICI DOLŽNI UPOŠTEVATI NAVODILA PRISOTNIH VZGOJITELJEV IN RAZDELJEVALKE HRANE.
- PO KONČANEM OBROKU UČENEC ZA SEBOJ POSPRAVI.

UČENCI DOMA IMAJO ZAJTRK, DOPOLDANSKO MALICO, KOSILO, POPOLDANSKO MALICO IN VEČERJO. HRANA JE VŠTETA V OSKRBNI DAN UČENCA. DIETNA PREHRANA JE MOŽNA LE OB PREDLOŽITVI ZDRAVNIŠKEGA SPRIČEVALA.

ŠOLSKI PROSTOR IN POSLOVNI ČAS

- DE DOM MEJI NA KARLOVŠKO CESTO, JANEŽIČEVO IN PRAPROTNIKOVO CESTO. DOMSKI OKOLIŠ OBSEGA ZELENICO OKOLI DOMA, KI JO OMEJUJE OB KARLOVŠKI IN JANEŽIČEVI CESTI LESENA OGRAJA , OB PRAPROTNIKOVI PA ŽIČNA OGRAJA. DEL ZELENICE MEJI NA VRTEC POD GRADOM ENOTA PRULE. DOMSKO IGRIŠČE JE OGRAJENO Z VISOKO ŽIČNO OGRAJO IN GA UPORABLJAJO UČENCI DOMA IN OTROCI VRTCA POD GRADOM ENOTA PRULE.
- POSLOVNI ČAS RAVNATELJA IN SVETOVALNE SLUŽBE JE VSAK DELAVNIK DAN MED 9.00 IN 13.00 URO, RAZEN V ČASU DOPUSTOV IN SLUŽBENIH ODSOTNOSTI OZIROMA, PO DOGOVORU S STARŠI TUDI V POPOLDANSKIH URAH.
- POSLOVNI ČAS VODJE ENOTE JE OB PONEDELJKIH, SREDAH IN PETKIH MED 9.00 IN 13.00 URO, OB TORIKH IN SREDAH PA MED 13.00 IN 16.00 URO RAZEN V ČASU DOPUSTOV IN SLUŽBENIH ODSOTNOSTI OZIROMA, PO DOGOVORU S STARŠI TUDI V POPOLDANSKIH URAH.
- POSLOVNI ČAS VZGOJITELJEV SE DOLOČI Z URNIKOM, PRAV TAKO ČAS GOVORILNIH UR IN RODITELJSKIH SESTANKOV.

Natančna pravila življenja in dela določajo PRAVILA DOMSKEGA REDA ZUJL (I.-XII. poglavje).